



РУКОВОДСТВО ПОЛЬЗОВАТЕЛЯ

ЭЛЕКТРОННЫЙ БЛОК
УПРАВЛЕНИЯ ЗАМКА Z7

ОГЛАВЛЕНИЕ

Часть 1. Установка электронного блока управления замка

Инструменты, необходимые для установки электронного блока управления замка	3
Пошаговый план монтажа электронного блока управления замка	3
Шаг 1. Распаковка коробки с электронным блоком управления замка	3
Шаг 2. Установка внешней ручки на полотно дверного блока	3
Шаг 3. Фиксация внешней ручки на полотне дверного блока	6
Шаг 4. Установка цилиндрического механизма замка в полотно	7
Шаг 5. Установка внутренней ручки на полотно дверного блока	7
Шаг 6. Установка аккумулятора во внутреннюю ручку электронного блока управления замка	9

Часть 2. Настройка и управление электронным блоком управления замка

Элементы управления	10
Технические настройки	11
Настройки стороны открывания	11
Настройки автозакрывания	11
Длительность пикового усилия	11
Пользовательские настройки	12
Вход в меню пользователя	12
Добавление пользователя	12
Добавление администратора	13
Удаление пользователя	13
Двойная верификация	14
Настройки сигнализации	14
Настройки звука	14
Изменение громкости звука	15
Настройки языка	15
Настройки времени и даты	15
Журнал событий замка	16
Сброс до заводских настроек	16
Управление со смартфона	17
Подключение смартфона	17
Создание временного пароля	19
Создание динамического пароля	20
Синхронизация с сервером	20
Дистанционное открытие	20
Оповещение и события в приложении	21
Эксплуатация замка	21
Объём памяти	21
Блокировка	21
Аккумулятор и его подзарядка	21
Аварийное открывание	22

Часть 3. Гарантийные обязательства

Порядок работы по гарантии	23
Негарантийные случаи	23

ЧАСТЬ 1. УСТАНОВКА ЭЛЕКТРОННОГО БЛОКА УПРАВЛЕНИЯ ЗАМКА

ИНСТРУМЕНТЫ, НЕОБХОДИМЫЕ ДЛЯ УСТАНОВКИ ЭЛЕКТРОННОГО БЛОКА УПРАВЛЕНИЯ ЗАМКА

Отвертка крестовая. Можно использовать шуруповерт с крестовой насадкой, только с малым усилием затяжки.

ПОШАГОВЫЙ ПЛАН МОНТАЖА ЭЛЕКТРОННОГО БЛОКА УПРАВЛЕНИЯ ЗАМКА

Шаг 1

Распаковываем коробку с электронным блоком управления замка.

- 1 Берем двумя руками коробку.
- 2 Переносим коробку на рабочую поверхность.
- 3 Открываем коробку.

Шаг 2

Устанавливаем внешнюю ручку электронного блока управления замка на полотно.

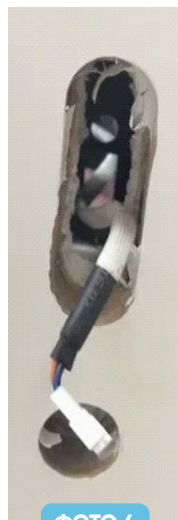
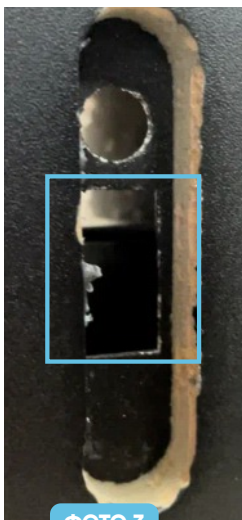
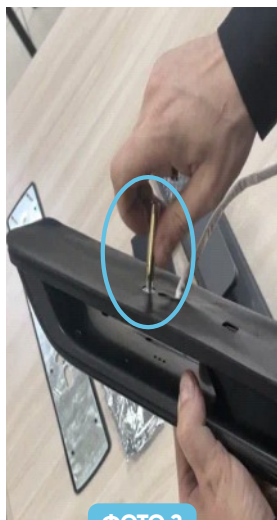
- 1 Берем одной рукой внешнюю ручку электронного блока управления замка (фото 1), другой рукой снимаем пакет.
- 2 Переносим внешнюю ручку электронного блока управления замка на рабочую поверхность.
- 3 Берем одновременно одной рукой пакет с метизами, другой рукой делаем надрыв пакета (фото 1).
- 4 Перекладываем содержимое пакета с метизами на рабочую поверхность.

- 5 Берем одной рукой внешнюю ручку электронного блока управления замка, другой рукой втулку от стяжки (фото 1).
- 6 Закручиваем втулку от стяжки на верхний винт с внутренней стороны внешней ручки электронного блока управления замка, до упора (фото 2).
- 7 Повторяем операцию для второй втулки от стяжки.
- 8 Подходим к двери с внутренней стороны.
- 9 Берем провод, идущий от внутренней ручки электронного блока управления замка.

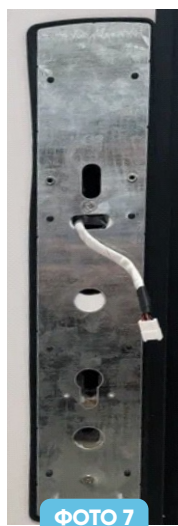
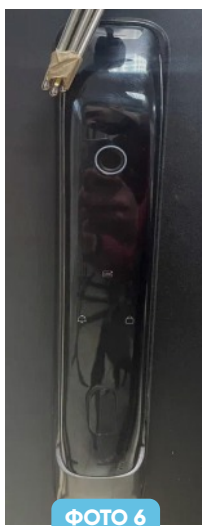
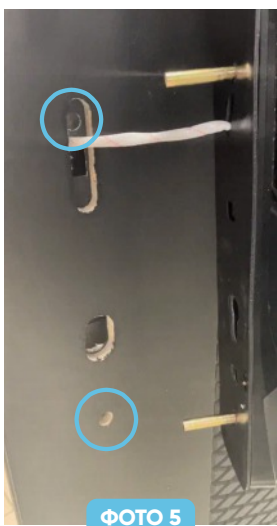


- | | |
|---|-----------------------------------|
| 1. Установочная пластина | 6. Цилиндровый механизм замка |
| 2. Внутренняя ручка электронного блока управления замка | 7. Пакет с цилиндровым механизмом |
| 3. Внешняя ручка электронного блока управления замка | 8. Винты от стяжки |
| 4. Аккумулятор | 9. Втулки от стяжки |
| 5. Крышка отсека аккумулятора | 10. Винт M5x85 |
| | 11. Пакет с метизами |

- 10** Вставляем провод в прямоугольное отверстие полотна (фото 3) насквозь, чтобы он вышел с другой стороны (фото 4).



- 11** Устанавливаем внешнюю ручку электронного блока управления замком втулками от стяжек в направляющие отверстия (фото 5) сканером отпечатка пальца вверх (фото 6).

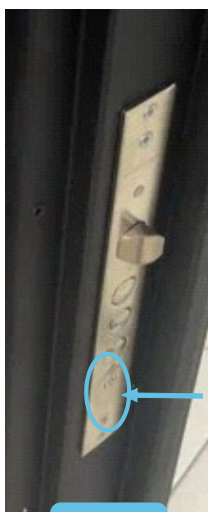


- 12** Одной рукой прижимаем внешнюю ручку электронного блока управления замка к полотну, другой рукой берем установочную пластину (фото 1).
- 13** Пропускаем провода через горизонтальное овальное отверстие установочной пластины, прижимаем установочную пластину резиновой подложкой к полотну двери (фото 7).

Шаг 3

Фиксируем внешнюю ручку электронного блока управления замка на полотне дверного блока.

- 1** Берем одной рукой крестовую отвертку, другой рукой два винта от стяжки (фото 1). Для исключения риска падения деталей данную операцию выполняет второй человек – помощник.
- 2** Придерживая внешнюю ручку электронного блока управления замка и установочную пластину, вставляем стяжку в отверстие 1 (фото 8).
- 3** Придерживая внешнюю ручку электронного блока управления замка и установочную пластину, вставляем стяжку в отверстие 2 (фото 8).



Шаг 4

Устанавливаем цилиндрический механизм замка в полотно.

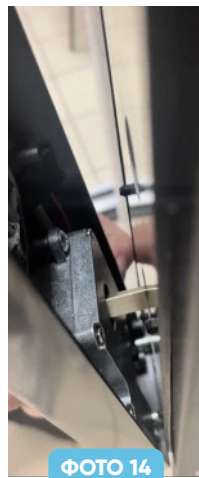
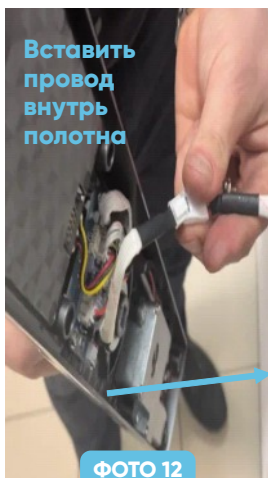
- 1** Берем цилиндрический механизм замка и винт М5х85 из бумажного пакета (фото 1).
- 2** Устанавливаем цилиндрический механизм замка с внутренней стороны двери штоком наружу. Шток должен выступать из полотна с внутренней стороны (фото 9).
- 3** Вставляем винт М5х85 с торцевой части двери (фото 10).
- 4** Совмещаем отверстие цилиндра и винт М5х85.
- 5** Закручиваем винт М5х85 в цилиндр (фото 11).

Шаг 5

Устанавливаем внутреннюю ручку электронного блока управления замка на полотно дверного блока.

- 1** На данном этапе установке желательна помощь второго человека. Помощник берет внутреннюю ручку электронного блока управления замка.
- 2** Вставляем разъем типа «папа» в разъем типа «мама»(фото 12).
- 3** Подводим внутреннюю ручку электронного блока управления замка к полотну разъемом под аккумулятор вверх, постепенно вставляя излишки проводов внутрь двери.
- 4** При установке электронного блока управления замка не используются отверстия под ось привода ручки блока управления (фото 15).

- 5** Вставляем шток от цилиндра в квадратное отверстие внутренней части электронного блока управления замка (фото 14).



- 6** Прижимаем внутреннюю ручку электронного блока управления замка к полотну двери, совместив отверстия на внутренней ручке электронного замка и установочной пластины (фото 15).

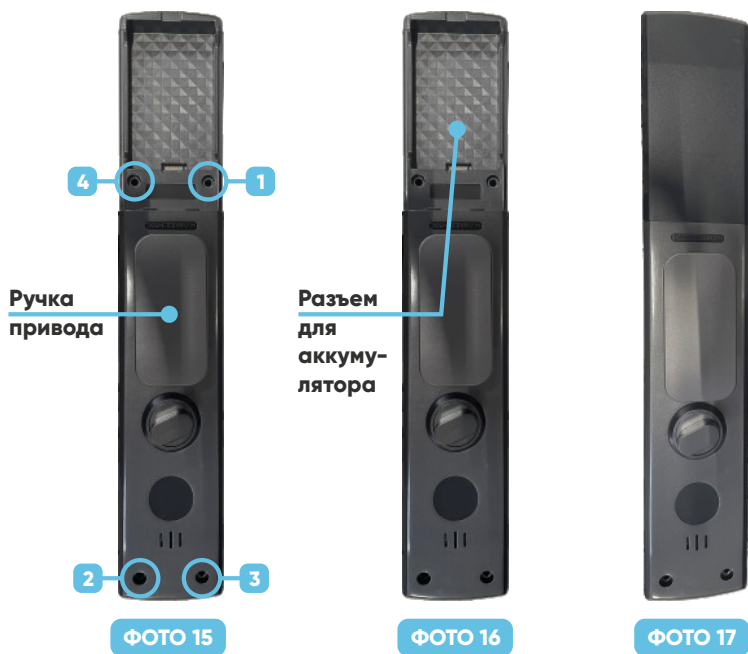
- 7** Берем одной рукой 4 винта M5x16, другой рукой отвертку крестовую.

- 8** Наживляем первый винт M5x16 в отверстие 1 (фото 15).

- 9** Наживляем второй винт M5x16 в отверстие 2 (фото 15).

- 10** Закручиваем винты M5x16 отверткой крестовой до упора.

- 11** Аналогично закручиваем винты M5x16 в отверстия 3 и 4 (фото 15).



Шаг 6

Устанавливаем аккумулятор во внутреннюю ручку электронного блока управления замка.

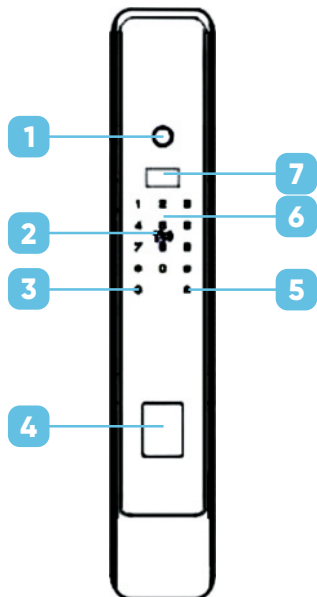
- 1 Берем одной рукой аккумулятор.
- 2 Устанавливаем аккумулятор в отсек для аккумулятора, разъемом вниз (фото 16), электронный блок управления замка включится автоматически.
- 3 Берем крышку отсека аккумулятора.
- 4 Устанавливаем крышку отсека аккумулятора, сверху вниз до щелчка (фото 17).


**ЭЛЕКТРОННЫЙ БЛОК УПРАВЛЕНИЯ ЗАМКА
УСТАНОВЛЕН И ГОТОВ К ЭКСПЛУАТАЦИИ**

ЧАСТЬ 2. НАСТРОЙКА И УПРАВЛЕНИЕ ЭЛЕКТРОННЫМ БЛОКОМ УПРАВЛЕНИЯ ЗАМКА

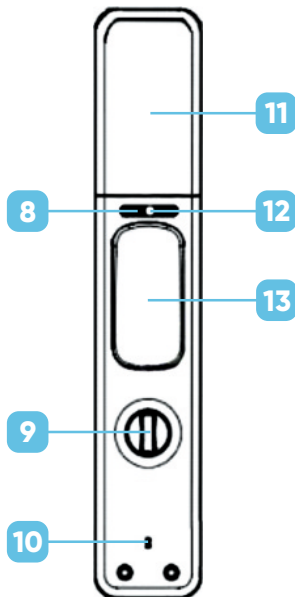
ЭЛЕМЕНТЫ УПРАВЛЕНИЯ ЭЛЕКТРОННОГО БЛОКА УПРАВЛЕНИЯ ЗАМКА

Внешняя ручка



- 1 Сканер отпечатка
- 2 RFID считыватель
- 3 Звонок 
- 4 Ключевина и разъем аварийного питания
- 5 Внешняя кнопка закрытия замка 
- 6 Кодонаборная панель

Внутренняя ручка



- 7 Дисплей
- 8 Внутренние кнопки открытия/закрытия
- 9 Вертушек моторпривода
- 10 Внутренний динамик
- 11 Батарейный отсек
- 12 Скрытая кнопка сброса настроек
- 13 Тяговая ручка

ТЕХНИЧЕСКИЕ НАСТРОЙКИ

Перед началом эксплуатации электронного блока управления замка, необходимо произвести технические настройки. Для входа в техническое меню нажмите:

8 8 8 #



ВНИМАНИЕ! Если зайти в пользовательское меню, техническое меню настроек станет недоступным. Что бы в него попасть пользователю будет необходимо сбросить настройки замка до заводского состояния.

НАСТРОЙКА СТОРОНЫ ОТКРЫВАНИЯ

Для входа в пользовательское меню введите:

- 1 Motor DIR** → **1 Forward** – Правая
2 Reverse – Левая

НАСТРОЙКА АВТОЗАКРЫВАНИЯ


- 4 Delay Lock** → **1 Disable** – Отключено
2 Enable 20s – Через 20 сек.

ДЛИТЕЛЬНОСТЬ ПИКОВОГО УСИЛИЯ

- 2 RNT time** → **Введите время от 0.1 до 0.9 сек.**



ВНИМАНИЕ! Большое значение данной настройки значительно снижает время автономной работы замка.

Для выхода из меню настроек нажмите  или подождите 10 секунд.

ПОЛЬЗОВАТЕЛЬСКИЕ НАСТРОЙКИ

При первом входе в меню пользовательских настроек электронный блок управления замка попросит создать метку администратора:

* # ЗАДАЙТЕ ПАРОЛЬ АДМИНИСТРАТОРА # ПОВТОРИТЕ ВВОД #



ВНИМАНИЕ! Меткой администратора может быть любой способ открывания (пароль, палец, карта RFID). В качестве первой метки рекомендовано использовать пароль.

ВХОД В ПОЛЬЗОВАТЕЛЬСКОЕ МЕНЮ

Для входа в пользовательское меню введите:

* # МЕТКА АДМИНИСТРАТОРА #

ДОБАВЛЕНИЕ ПОЛЬЗОВАТЕЛЯ

2 Lock function → 1 Add user

Введите метку пользователя:

Пароль – введите пароль 6–10 символов. Повторите ввод.

Карта RFID – поднесите карту к центру кодонаборной панели.

Отпечаток пальца – поднесите палец к сканеру 5 раз подряд.



ВНИМАНИЕ! В случае если метка уже существует или введена некорректно, система выдаст ошибку и будет необходимо повторить ввод.

После успешной записи метки пользователя можете продолжить ввод. Чтобы выйти из меню нажмите * или подождите 10 секунд.

ДОБАВЛЕНИЕ АДМИНИСТРАТОРА

Для запуска добавления пользователя введите:

2 Lock function → **4 Add admin**

Введите метку пользователя:


Пароль – введите пароль 6-10 символов. Повторите ввод.

Карта RFID – поднесите карту к центру кодонаборной панели на 1-2 секунды.

Отпечаток пальца – поднесите палец к сканеру 5 раз подряд.



ВНИМАНИЕ! В случае если метка уже существует или введена некорректно, система выдаст ошибку и будет необходимо повторить ввод.

После успешной записи метки пользователя можете продолжить ввод. Чтобы выйти из меню нажмите  или подождите 10 секунд.

УДАЛЕНИЕ ПОЛЬЗОВАТЕЛЯ

Для запуска добавления пользователя введите:

2 Lock function → **2 Delete user**

Введите метку пользователя, которую хотите удалить или напишите ее ID номер.



ВНИМАНИЕ! В этом меню так же удаляются метки администратора. Метку с которой был выполнен вход в меню удалить не возможно.

ДВОЙНАЯ ВЕРИФИКАЦИЯ

Настройка использования двух меток для открытия замка:

- 2 Lock function
 - ↳ 3 Lock setting
 - ↳ 1 Func setting
 - ↳ 1 **Ena dual vrf** – двойная верификация включена
 - Dis dual vrf** – двойная верификация отключена

НАСТРОЙКИ СИГНАЛИЗАЦИИ

Настройка отключения аварийной звуковой сигнализации:

- 2 Lock function
 - ↳ 3 Lock setting
 - ↳ 1 Func setting
 - ↳ 2 **Ena bur alarm** – сигнализация включена
 - Dis bur alarm** – сигнализация отключена

НАСТРОЙКИ ЗВУКА

Отключение звуковой сигнализации открытия замка:

- 2 Lock function
 - ↳ 3 Lock setting
 - ↳ 1 Func setting
 - ↳ 2 **Ena mute** – звук отключен
 - Dis mute** – звук включен

ИЗМЕНЕНИЕ ГРОМКОСТИ ЗВУКА:

2 Lock function

↳ **3** Lock setting

↳ **2** Volume setting

↳ **1** Volume up – прибавить громкость

2 Volume down – убавить громкость

НАСТРОЙКИ ЯЗЫКА

Настройка отключения аварийной звуковой сигнализации:

2 Lock function

↳ **3** Lock setting

↳ **3** Lang setting

↳ **1** 中文 – Китайский

2 English – Английский



ВНИМАНИЕ! При смене языка меняется язык меню и язык голосового помощника.

НАСТРОЙКА ВРЕМЕНИ И ДАТЫ

2 Lock function

↳ **3** Lock setting

↳ **4** More setting

↳ **1** Time setting – введите время и дату

После ввода времени и даты что бы сохранить настройки нажмите **#**



ВНИМАНИЕ! При синхронизации замка со смартфоном через Wi-Fi время выставляется автоматически.

ЖУРНАЛ СОБЫТИЙ ЗАМКА

В журнале событий хранится история открывания замка. Чтобы открыть журнал введите:

- 2 Lock function
 - ↳ 3 Lock setting
 - ↳ 4 More setting
 - ↳ 2 Record query

Для пролистывания вкладок используйте клавиши 5 и 8.

СБРОС ДО ЗАВОДСКИХ НАСТРОЕК

Для сброса настроек замка до заводского состояния введите:

- 2 Lock function
 - ↳ 3 Lock setting
 - ↳ 4 More setting
 - ↳ 3 Init system

Для подтверждения сброса настроек нажмите #, для отмены нажмите * или подождите 10 секунд.



ВНИМАНИЕ! После сброса до заводского состояния все данные меток пользователя, меток администратора и настройки сети будут безвозвратно удалены.

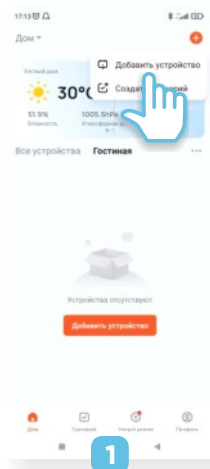
УПРАВЛЕНИЕ СО СМАРТФОНА

Перед началом настройки скачайте на смартфон приложение **Smart Life** с **App Store** или **Google Play** (так же его можно скачать в других официальных магазинах приложения на android). Откройте приложение и зарегистрируйтесь в нем (или войдите, если ранее регистрировались) одним из предложенных способов.

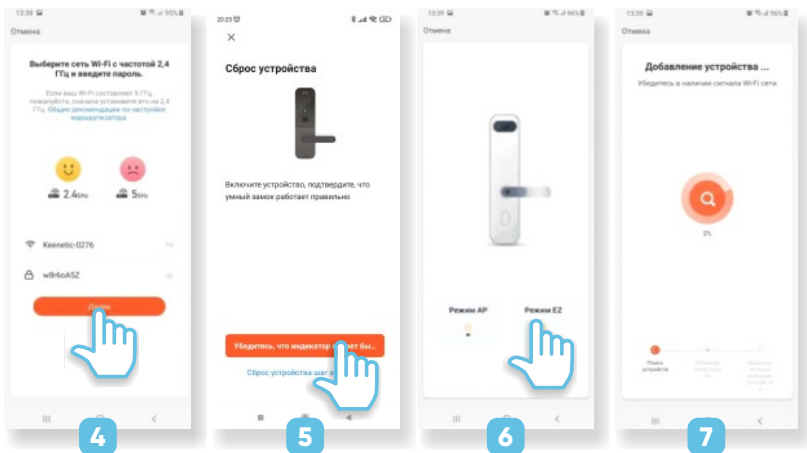


ВНИМАНИЕ! Перед началом настройки подключения в приложении включите на смартфоне bluetooth и геолокацию.

ПОДКЛЮЧЕНИЕ СМАРТФОНА



- 1 – Нажмите **«Добавить устройство»**
- 2 – Выберите раздел **«Камера и замок»**
- 3 – Выберите устройство **«Замок Wi-Fi»**

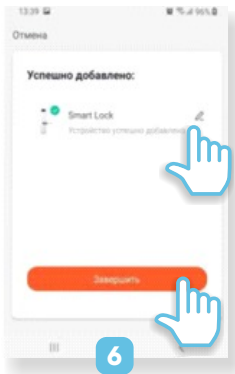


- 4 – Введите данные используемой Wi Fi сети и нажмите **«Далее»**
- 5 – Подтвердите индикацию (индикатор не видно, он внутри замка)
- 6 – Выберите режим **«Режим EZ»**
- 7 – После появления окна поиска и добавления устройства на смартфоне переходите к включению режима синхронизации на замке

ВНИМАНИЕ! Таймаут синхронизации приложения составляет 2 минуты. Рекомендуется активировать настройки синхронизации в замке не позднее чем через одну минуту после запуска синхронизации на смартфоне.

Для включения настроек подключения к смартфону на замке введите:

* # **МЕТКА АДМИНИСТРАТОРА** # **1 WL Setting**
 ↳ **1 Add module**



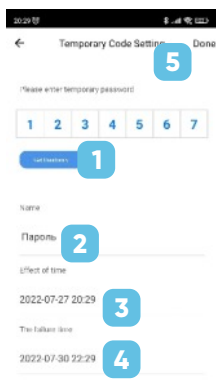
- 6 – Переименуйте замок (если это необходимо) и нажмите кнопку **«Завершить»**.



ВНИМАНИЕ! Приложение постоянно обновляется. Возможны изменения в интерфейсе программы.

СОЗДАНИЕ ВРЕМЕННОГО ПАРОЛЯ

Для создания пароля открытия с заданным интервалом действия заходим во вкладку **«Temporary PW»** и нажимаем **«+»**. В открывшемся окне:



- 1 – Задаем 7-значный пароль или генерируем случайный, нажав кнопку **«Get random»**
- 2 – Задаем имя пароля
- 3 – Задаем время начала действия пароля
- 4 – Задаем время окончания действия пароля
- 5 – Сохраняем настройку

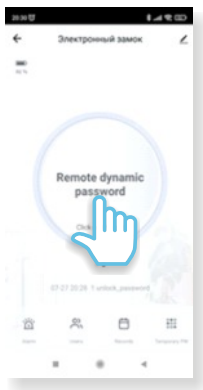


ВНИМАНИЕ! Сервер может работать с большими задержками. Пароль может начать работать через несколько минут.



ВНИМАНИЕ! Запишите пароль в отдельный источник. После сохранения пароль не возможно будет посмотреть.

СОЗДАНИЕ ДИНАМИЧЕСКОГО ПАРОЛЯ




Чтобы создать динамический временный пароль, нажмите на кнопку **«Remote dynamic password»**. Пароль активен 5 минут. Далее он сбрасывается.

СИНХРОНИЗАЦИЯ С СЕРВЕРОМ

В целях экономии энергии установлены длительные интервалы запроса данных с сервера. Сгенерированные в приложении пароли могут загрузиться в замок с большой задержкой. Для принудительного запроса данных с сервера нажмите **9 #**

ДИСТАНЦИОННОЕ ОТКРЫТИЕ



Нажмите на дверной звонок на замке 

На смартфон придет уведомление **«Doorbell call»** (в течении 5-15 секунд).

Заходим на главный экран замка, нажимаем **«Click open remotely»**. Во всплывшем окне подтверждаем открытие.



ВНИМАНИЕ! Ссылка **«Click open remotely»** активна 30 секунд.

ОПОВЕЩЕНИЯ И СОБЫТИЯ В ПРИЛОЖЕНИИ

Alarm – В данной вкладке вы можете посмотреть информацию:

- несанкционированный доступ (подбор пароля, карты, отпечатка)
- попытки механического взлома
- журнал дверного звонка

Records – Здесь хранится журнал событий открытий замка.

ЭКСПЛУАТАЦИЯ ЭЛЕКТРОННОГО БЛОКА УПРАВЛЕНИЯ ЗАМКА

ОБЪЁМ ПАМЯТИ

Электронный блок управления замка вмещает в себя 10 меток администратора, 290 меток пользователя (на 100 отпечатков пальца).

БЛОКИРОВКА

В случае 5 неверных попыток ввода метки пользователя замок блокируется на 90 секунд.

АККУМУЛЯТОР И ЕГО ПОДЗАРЯДКА

Новый аккумулятор нежелательно сразу эксплуатировать в обычном режиме. Следует произвести «раскачку» аккумуляторной батареи аппарата, т.е. дать возможность аккумулятору набрать максимальную ёмкость для дальнейшей эксплуатации.

Первоначально **аккумулятор требуется полностью разрядить**. После полной разрядки его следует полностью зарядить для увеличения рабочей ёмкости и правильной калибровки системы управления аккумулятором.

Для достижения максимальной рабочей ёмкости аккумулятора требуется произвести 3–4 полных цикла зарядки-разрядки батареи.

Циклы калибровки нужны для корректного отображения рабочей емкости аккумулятора.

Не стоит подзаряжать аккумулятор часто, т.к. в литий-ионных батареях присутствует так называемый «эффект памяти». Чем реже заряжаете аккумулятор, тем больше продлите его срок эксплуатации. Не надо забывать, что эксплуатация при слишком низкой или слишком высокой температуре негативно влияет на рабочие свойства и срок службы аккумуляторной батареи.

Хранение аккумуляторных литий-ионных батарей осуществляется при температуре 15-25 градусов Цельсия.

Подзарядка – индикация низкого заряда батареи будет отображена на экране замка критической отметкой (при каждом открытии). Так же будет приходить уведомление на смартфон. В таком режиме заряда хватит на 200 циклов открывания. Следует своевременно зарядить батарею. Батарея заряжается с помощью MicroUSB кабеля с использованием зарядного устройства для мобильных телефонов (напряжение 5v).

АВАРИЙНОЕ ОТКРЫВАНИЕ

В случае разрядки аккумулятора ниже критической отметки электронный блок управления замка можно открыть с помощью аварийного источника питания 5v и MicroUSB кабеля. Так же электронный блок управления замка можно открыть механическим ключом.

ЧАСТЬ 3. ГАРАНТИЙНЫЕ ОБЯЗАТЕЛЬСТВА

Гарантия на электронный блок управления замка – 2 года с момента приобретения дверного блока.

Гарантия на аккумуляторную батарею – 1 год с момента приобретения дверного блока.

Гарантия исполнительного механизма (замка) согласно модели и срока, указанного в паспорте.

ПОРЯДОК РАБОТЫ ПО ГАРАНТИИ

- 1** - Подается рекламация поставщику дверного блока.
- 2** - Выставляется счет на поставку нового электронного блока управления замка.
После оплаты - отправка нового электронного блока управления замка на замену.
- 3** - Старый электронный блок управления замка отправляется поставщику на осмотр.
- 4** - После экспертизы клиенту компенсируется стоимость поставленного электронного блок управления замка.

НЕГАРАНТИЙНЫЕ СЛУЧАИ:

- устройство с внешними повреждениями, возникшими в ходе физического воздействия на него.
- устройство с внутренними (скрытыми) повреждениями (повреждениями, выявленными при проведении экспертизы).